

---

## Тренувальне завдання №2

„Читати місто та розуміти місто“ – Завдання № 2 для частини-МАБ «Містобудування»

„Читати та розуміти оточення будинку“

- малі просторові рівні/ мікрорівні міста: близьке оточення – будинок – вулиця

### 1 Вказівки щодо виконання роботи

Мета роботи:

За допомогою виконаних власноруч графічних зображень Ви повинні систематично охопити та задокументувати відмежований містобудівний простір навколо заданого об'єкту / будинку / ареалу (див. вправу 1) з його значущими архітектурними рисами.

Робочі матеріали:

Загалом у зв'язку з тим, що виконані власноруч графічні зображення володіють сенсифікуючим ефектом, не дозволяється використовувати для матеріалів, які здаватимуться на перевірку, фотографії, фотокопії та скани (окрім окремих, вказаних етапів!). Всі зображення по мірі можливості повинні бути виконані в чорно-білому кольорі, а усі плани місцевості – орієнтованими за сторонами горизонту (північ - вверху). Якщо виникнуть додаткові тексти, їх потрібно здавати окремо, вказуючи при цьому номери етапів та тем (2.1. - 2.6.), а також дані про автора.

Аркуш формату DIN A2 (книжна орієнтація аркуша), розподілений на 6 квадратних комірок, розмір кожної - 18 x 18 см, з наступними полями сторінки: верхнє, нижнє: 1,7 см; зліва 3,5 см – з них: для назви аркуша та групи та ін. (кутовий штамп) від краю до середини 2,0 см, тоді 1,0 см - графа для кутового штампу = розмір шрифту (вертикальний напрямок тексту) і 0,5 см відстань до комірок, праворуч 1,5 см; відстань комірок між собою завжди 1 см (див. Робоча документація: Огляд тем та структура аркуша) / інструменти для креслення / наявні карти міста / аерофотознімки / за потреби – тексти, які містять інформацію про Чернівці / тригранна масштабна лінійка / фотоапарат / рулетка і т.п.

*На створених Вами під час виконання завдань картах завжди обводьте тонкими штрихами місцевість першого тренувального завдання «Розвідка міського простору»; ця перша місцевість повинна знаходитися в середині / в центрі Вашого фрагменту карти.*

*Правильно занотуйте використану літературу та інші джерела на окремому аркуші!*

---

## 2 ПОСТАНОВКА ЗАВДАННЯ

*Шість підзавдань слід виконувати, слідуючи послідовності розподіленого аркуша, а саме: починаючи зверху зліва направо, потім другий ряд – знову зліва направо і так далі, доки не буде заповнено комірку третього ряду внизу праворуч (див. також «Огляд тем та структура аркуша» - пункт 3.0. Робоча документація).*

### 2.1 Хід роботи. Етап 2.1

Будівельні камені міста (*Горизонтальні проекції*) > Традиційні будівельні камені міста, особливі будівельні камені міста (за наявності), малі архітектурні форми (малі будівельні камені).

Зображення наявного, фрагменту карти 90 x 90 м (М 1:500) (північ - вверху) з **корпусами будівель** (= традиційні будівельні камені міста та особливі будівельні камені міста) у вигляді спрощених горизонтальних проекцій першого поверху разом з входами (позначеними стрілками), з сусідніми будівлями, типом та розподілом **ділянок вулиць та шляхів**, розрізняючи за ділянками з громадською та приватною рослинністю, **МАФи** та малі об'єкти, такі як озеленення (великі форми рослинності), освітлення, елементи розмежування та ін. Потрібно графічно сконструювати схематичні горизонтальні проекції першого поверху будинку (ззовні) (житлові, робочі та підсобні приміщення, горизонтальні чи вертикальні комунікації (внутрішні зв'язки та ін.). Ділянки та будівлі, які будуть надрізані у зв'язку з тим, що фрагмент карти має квадратну форму, потрібно також заповнити.

*Обведіть тонкими штрихами місцевість; над якою Ви працювали, виконуючи перше тренувальне завдання „Розвідка міського простору“, ця територія повинна знаходитися усередині / в центрі Вашого фрагменту карти.*

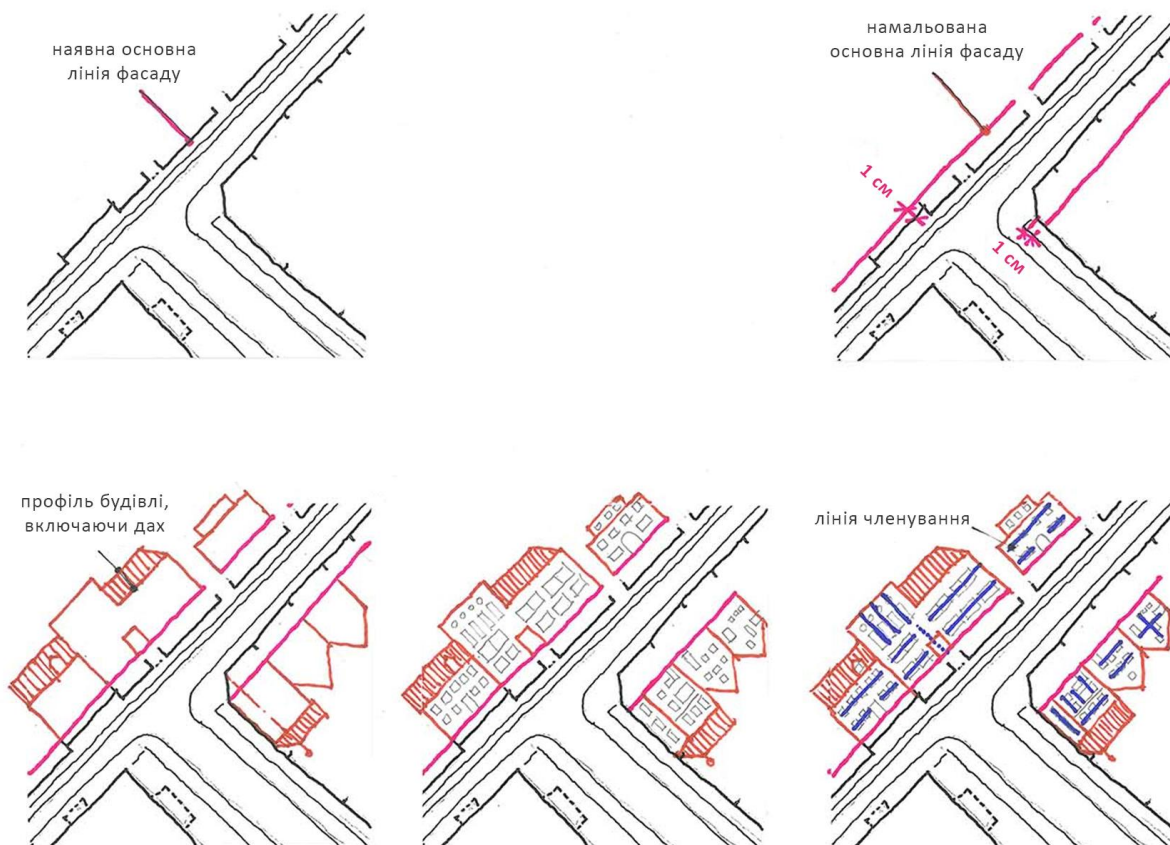
### 2.2 Хід роботи. Етап 2.2

Будівельні камені міста (*Вид зверху*) > Традиційні будівельні камені міста, особливі будівельні камені міста, експлуатація будівель та незабудованих ділянок, щільність забудови

Зображення того ж фрагменту міського простору в масштабі М 1:500 (включаючи позначення території з першого завдання), втім як «**вид зверху**» з даними про експлуатацію та кількість поверхів, межі земельної ділянки та обчислення щільності забудови (по відношенню до земельної ділянки = нетто показник); надрізані земельні ділянки враховувати не потрібно. Відмежуйте повноцінну земельну ділянку на Вашому фрагменті карти штрих-пунктирною лінією. Або на основі тих меж земельної ділянки, які можна визначити на місцевості, або на основі меж (з карти міста Чернівці), завантажених з курсу Moodle, або самостійно умовно встановивши та зобразивши на карті типову для місцевості парцель. Надрізані парцелі не використовувати. – Занотуйте обчислені дані на окремому аркуші паперу та внесіть обчислену містобудівну **величину щільності забудови** в площу земельної ділянки на карті. – Для всіх будівель та незабудованих ділянок назвіть фактичні види їх експлуатації приватним та громадським сектором.

## 2.3 Хід роботи. Етап 2.3

Структуруючі фактори > місцезнаходження будівлі, парцели, розгортки вуличних фасадів



Пояснювальні рисунки до 2.3

Намалюйте заново той самий фрагмент плану в масштабі М 1:500 у третій комірці, а саме тільки межі проїжджої частини та пішохідних ділянок, а також основні лінії вуличних фасадів будинку. Якщо є аркади, проїзди та надбудови і т.п., то їх також потрібно зобразити. Виберіть 2 типові фрагменти вуличного фасаду (від  $\geq 3$  будівель) на досліджуваній місцевості (= фрагменті карти). Намалюйте у вертикальному розрізі контури фасадів (включаючи лінії, що позначають водостічні жолоби та лінію коника, та, за наявності, лицьову сторону даху) вздовж обраного фрагменту вуличних фасадів будинків; а саме: 1 см паралельно за найбільш віддаленою від проїжджої частини лінією фасаду.

Додайте тонкими штрихами всі віконні й дверні прорізи на фасаді та можливі надбудови, а також пластичні конструктивні елементи, такі як еркери, масивні пілястри та карнізи. Подискутуйте у групі, які елементи для членування фасадів та які частини фасадів відіграють важливу роль для обраних будинків (наприклад, для вертикального чи горизонтального та/або ритмізуючого впливу (ефекту); для змішаних форм, цокольних зон, пластичності; завершення фасаду на межі з сусіднім та ін.)

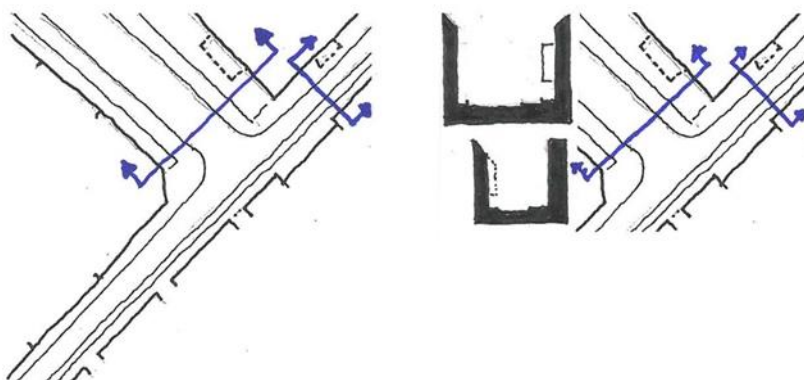
Над фасадами та горизонтальними проекціями будівель спрощено зобразить ці **типи впливу та інтерпретації фасаду**. Тобто Ви повинні товстими розподільчими штрихами нанести на уже зображені (тонкими лініями) види фасадів суттєві типи впливу, такі як горизонтальність, сегментація, розподіл та ін. Суттєвим при цьому є не розмаїття деталей чи «краса» фасадів будинків, а важливі з містобудівної точки зору враження та виявлення характерних для вуличного простору елементів фасаду (просторовий ефект).

*Якщо, наприклад, фасад сам по собі простий і вдалося виявити лише характерний домінуючий колір, його (цей колір) також необхідно зазначити.*

## 2.4 Хід роботи. Етап 2.4

Ознаки міського простору (Враження від міського простору) > Профіль вулиць, Загальний характер міського простору

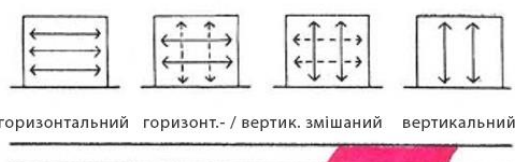
- а) Намалюйте заново той самий фрагмент плану в масштабі М 1:500 у четвертій комірці, а саме (як і раніше під час етапу 2.3.) тільки межі проїжджої та пішохідної частин, а також основну лінію вуличних фасадів будівель. В межах досліджуваної Вами території розгляньте співвідношення між шириною вулиці та висотою розташованих вздовж неї будівель. Віднайдіть на Вашій території два типових профілі вулиць (наприклад, один – широкий та один вузький) та намалюйте їх як профілі вуличного простору жирними лініями згідно з масштабом у верхній частині комірки (М 1:500); традиційним способом позначте обидві лінії розрізу на плані місцевості.



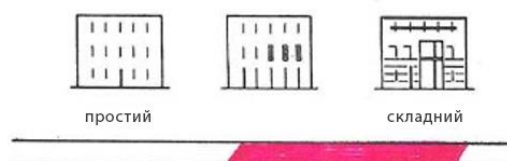
*Пояснювальні рисунки до 2.4.а*

- b) Нижче Ви побачите спрощене зображення, яке служить для опису архітектурного **типу забудови** („Тип корпусів будівель“). Цей метод опису використовується також для відомих Вам опитувань, де Вас, наприклад, запитують, чи хотіли б Ви стати власником запропонованого продукту «ні... швидше за все, ні... ні-ні... мабуть, так... так, залюбки». Так, наприклад, на пояснювальних рисунках внизу ліворуч: Яким є оформлення фасаду: «простим, стриманим» чи швидше «розкішним»? У прикладі чітко відображено велику смугу, яка вказує на те, що для фасаду більш притаманна розкішність. У наведених нижче пояснювальних прикладах показано, які можна надати графічну оцінку, використовуючи або смугу, або однозначну позначку.

розвиток фасаду



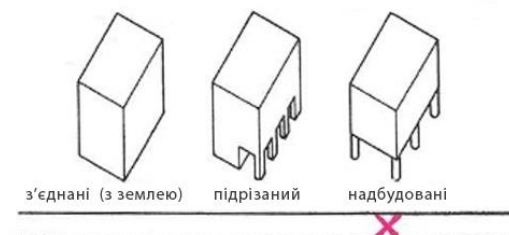
цінність (фасаду)



Форми даху



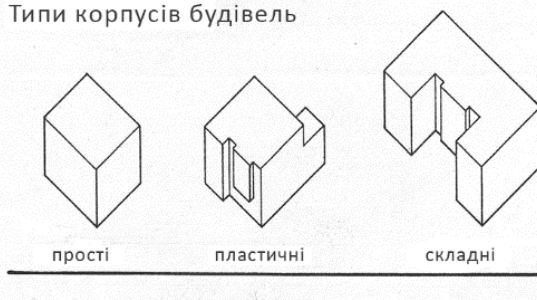
Розташування елементів конструкції



Пояснювальні рисунки до 2.4.b

Обговоріть відображений тут невеликий графік «Види корпусів будівель». Порівняйте всі наявні основні форми конструктивних елементів (допоміжні приміщення слід залишити поза увагою) досліджуваної Вами території з тими, які представлені на графічному зображенні.

Типи корпусів будівель



Слід звернути увагу на те, що при спостереженні на досліджуваній території у Вас перед очима завжди постає **загальне враження від усіх видів корпусів будівель**; тобто не від тих, які характерні для окремої будівлі. Вирішіть, які види корпусів будівель є найбільш



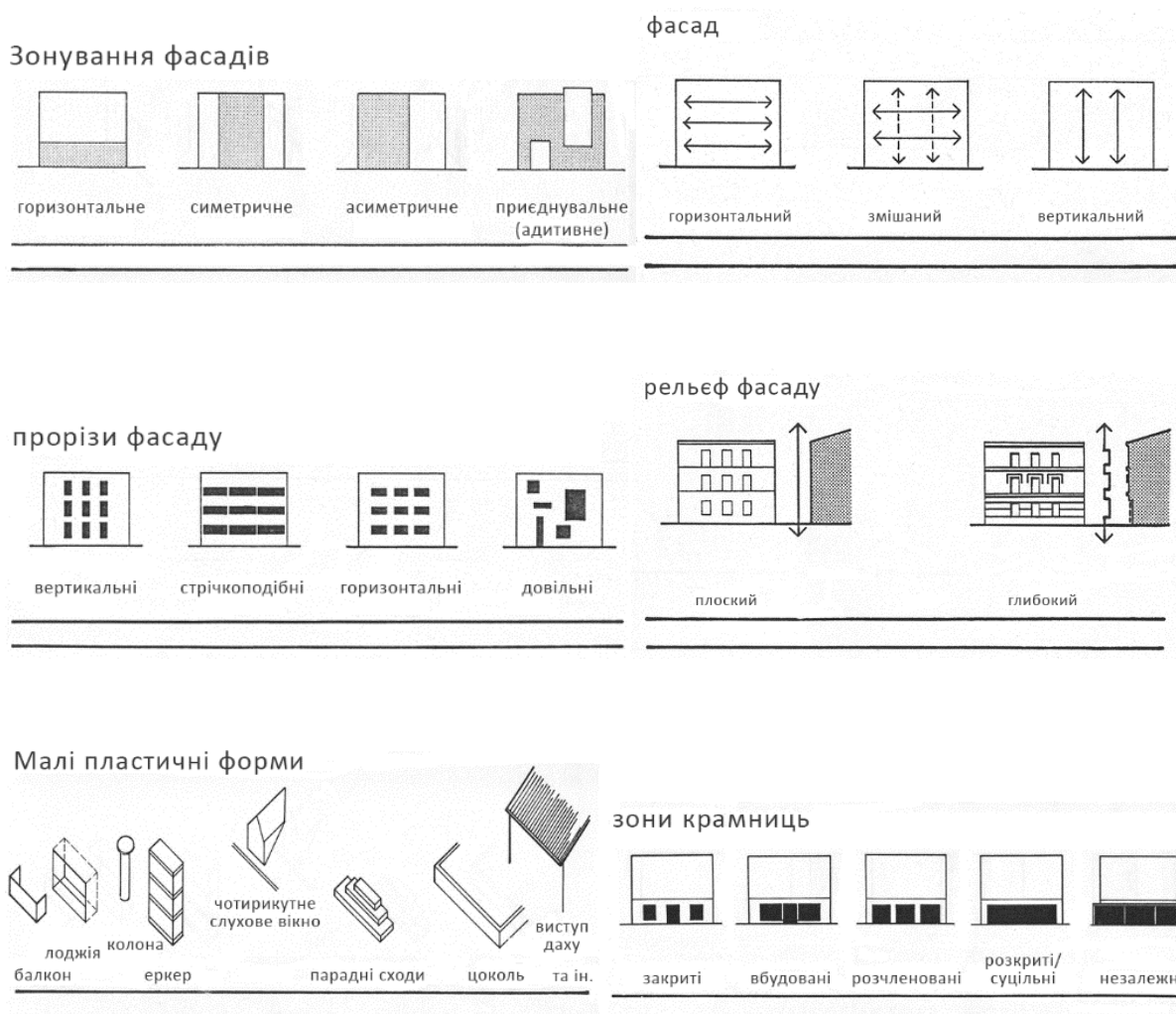
характерними для Вашої ділянки, та позначте їх хрестиком між двома розташованими нижче паралельними лініями на строго точному місці або за допомогою горизонтальної риски, яка, за потреби, відобразить спектр варіацій корпусів будівель на досліджуваній території (подібно до шкали від – до).

Скопіюйте це зображення у підходящому розмірі та, зробивши відповідні позначення, прикріпіть його в комірку (2.5.) внизу праворуч.

## 2.5 Хід роботи. Етап 2.5

Ознаки міського простору (*Враження від архітектури*) > Загальний характер будівлі, загальне враження від вуличних фасадів

Нижче Ви знову побачите спрощені зображення, які служать для опису містобудівних розташувань (чи розміщення об'єктів, які формують простір) (див. 2.4.b). – При зображенні „малих корпусів“ необхідно звернути увагу на такі:



Прогляньте знову кожен графік та подискутуйте на відображену тему членування та оформлення фасадів, яка завжди є загальним враженням від фасадів усіх будівель на досліджуваній території; а, отже, не від окремої будівлі (або не тільки від 3 розгортки фасадів,

які досліджувалися на етапі 2.3.).

Визначте, який тип (типи) враження від фасадів та **членування фасадів** характерний (характерні) для досліджуваної Вами території, та позначте його (їх) хрестиком, поставленим між двома паралельними лініями, або ж позначте горизонтальну стрічкою (подібно до шкали „від – до“). – Якщо більшість будівель на досліджуваній території не мають вбудованих магазинів, тоді останнє зображення заповнювати не потрібно.

*Скопіюйте вищенаведених 6 зображень у підходящому розмірі та, зробивши відповідні позначення, прикріпіть їх в комірку (2.5.).*

*Виокремлюються чітко на досліджуваній Вами території два (чи більше) дуже різноманітних види фасадів та будівель? Якщо ж забудова є більш інгомogeneous чи гетерогенною, неоднорідною, тоді опишіть її так само в іншій окремо скопійованій комірці 2.5. II“та прикріпіть цю комірку додатково на основний аркуш «відкидним зображенням» на/ над коміркою 2.5.*

## 2.6 Хід роботи

### 2.6.1 Етап: Параметри місцевості > Регіональні впливи, які ми можемо сприйняти (побачити, відчувати)

Охарактеризуйте своїми словами та / чи цитатами з текстів (наприклад, з літератури відповідної епохи чи з творів Ольги Кобилянської, Йозефа Рота чи Карла Еміля Францо за чи інших авторів, з путівників, туристичного маркетингу, інтернету та ін.) та прикріпіть ці вислови у вигляді колажів, зображень та схем у передбачену для цього комірку. Які специфічні місцеві вираження чи (констеляції) є видимими та відчутними в досліджуваному міському просторі – як містобудівні та/ чи архітектурні формування чи тенденції досліджуваної ситуації. – Якщо не віднайдено таких місцевих, регіональних типів впливу, то потрібно також занотувати / відобразити це тут. (... *щоправда не як оцінювальну критику, а як констатацію факту.*)

### 2.6.2 Етап: Загальна інформація про досліджувану територію / фрагмент території

Тут «у довільній формі» потрібно записати текстові коментарі щодо досліджуваного фрагменту міського простору, такі як, наприклад, час його виникнення (датування), історія розвитку, про архітектора будівлі, зміни у використанні будівлі, про забудовника чи мешканців та користувачів, про особливості, посилання на будівельно-історичні прототипи та паралелі у історії архітектури і т.п.

*Результати, отримані в ході виконання етапів 2.6.1 та 2.6.2 слід розподілити, впорядкувати, оптимальним чином оформити графічно та розмістити в останній комірці (2.6.).*

*Подумайте про «типізуючий погляд на містобудівну цілісність примруженими очима»!*

*Не забудьте на всіх картах місцевості щоразу обводити легкими штрихами територію тренувального завдання №1! А також позначити стрілку напряду на північ! Занотуйте використану літературу та інші джерела!*

---

*Перевірте ще раз, чи було правильно розраховано масштаб  $M 1:500$  та чи зорієнтовано фрагмент карти за сторонами горизонту (тобто північ - вверху)!*

*Занотуйте використану літературу та інші джерела!*



### 3 РОБОЧА ДОКУМЕНТАЦІЯ

Огляд тем та структура аркуша

„КУТОВИЙ ШТАМП“	<p>2.1.  <b>Будівельні камені міста,</b>          традиційні та особливі будівельні          камені міста, МАФи (малі          будівельні камені) &gt;          горизонтальними проєкціями          будівель та з незабудованих          ділянок</p>	<p>2.2.  <b>Будівельні камені міста,</b>          традиційні та особливі будівельні          камені міста &gt; з <i>видом зверху</i> та          даними про використання та          щільність забудови</p>
	<p>2.3.  <b>Структуруючі фактори &gt;</b>          Розташування будівлі,          сегментація вуличних фасадів</p>	<p>2.4.а./б.  <b>Ознаки міського простору</b>  <i>(Враження від міського          простору)</i> &gt; Профіль вулиць,          загальний характер вуличного          простору</p>
	<p>2.5.  <b>Ознаки міського простору</b>  <i>(Враження від архітектури)</i> &gt;          Загальний характер будівлі,          загальне враження від вуличних          фасадів</p>	<p>2.6.1. / 2.6.2.  <b>Параметри місцевості &gt;</b>          Регіональні впливи /          Інформація про територію</p>

---

Ліворуч вздовж трьох комірок слід вставити «кутовий штамп», як зображено на зразку, із зазначенням наступних даних (розмір шрифту – 1 см):

- номер завдання
- назва розробки
- виконавець чи група виконавців
- семестр / дата опрацювання
- (дані про масштаб / нанесення стрілки напряму на північ у комірках (за вимогою))

#### 4 ВИМОГИ ДО ОФОРМЛЕННЯ ТА ЗДАЧІ РОБОТИ

- Друкована версія / Формат: DIN A2 (книжкова орієнтація аркуша)
- Формат файлу та, за необхідності, розмір файлу: PDF / без обмежень
- Інше: інші тексти (за наявності) здавати окремо
- Назва файлу, дата та місце здачі чи електронна адреса (Завантажити файли); *інші дані щодо здачі див. у «moodle»!*



**Партнерство в рамках історичної частини міста**

За сприяння ДААД та підтримки Міністерства з економічного розвитку та співробітництва.